

【大甲媽祖遶境體驗】



【登山】



企劃 源起。

【泳渡日月潭】



【單車環島】



體驗 方案。



全程參與

三日行程A+B+C

3/19(四)21:30大甲火車站集合
3/22(日)16:05抵達新港奉天宮
抵達新港奉天宮後，行程結束
可自行返程，亦可由主辦單位
統一接駁至嘉義高鐵站

三日 體驗



單日 體驗



行程A | 起駕：大甲鎮瀾宮 駐駕：彰化南瑤宮

■ 每日進出點 加入點：大甲火車站/返程點：彰化火車站

行程B | 起駕：彰化南瑤宮 駐駕：西螺福興宮

■ 每日進出點 加入點：彰化火車站/返程點：雲林高鐵站

行程C | 起駕：西螺福興宮 駐駕：新港奉天宮

■ 每日進出點 加入點：雲林高鐵站/返程點：嘉義高鐵站

擇日參與

任選其中一天行程A/B/C

或二天行程A+B/B+C/A+C

行程A

集合 | 3/19(四)21:30大甲火車站

返程 | 3/20(五)22:00彰化火車站或自行返程

行程B

集合 | 3/20(五)22:00彰化火車站

返程 | 3/21(六)21:00雲林高鐵站或自行返程

行程C

集合 | 3/21(六)21:00雲林高鐵站

返程 | 3/22(日)17:00嘉義高鐵站或自行返程

我們提供的服務。



* 圖片僅供參考 *

每日行程。壹

起駕 3/19(四)

大甲鎮瀾宮

第一日駐駕 3/20(五)

彰化市南瑤宮

第二日駐駕 3/21(六)

西螺鎮福興宮

第三日駐駕 3/22(日)

新港鄉奉天宮

DAY1

52.3KM



陪走加入集合點

大甲火車站

所有人集合後帶至鎮瀾宮



景點定點大合照

大甲鎮瀾宮/
彰化南瑤宮



盥洗點

彰化南瑤宮/
盥洗車



休息點數量：6

DAY2

36.3KM



陪走加入集合點

彰化火車站

由行政車統一接駁至隊伍



景點定點大合照

彰化南瑤宮/
西螺福興宮



盥洗點

西螺福興宮/
盥洗車



休息點數量：6

DAY3

35.2KM



陪走加入集合點

雲林高鐵站

由行政車統一接駁至隊伍



景點定點大合照

西螺福興宮/
新港奉天宮



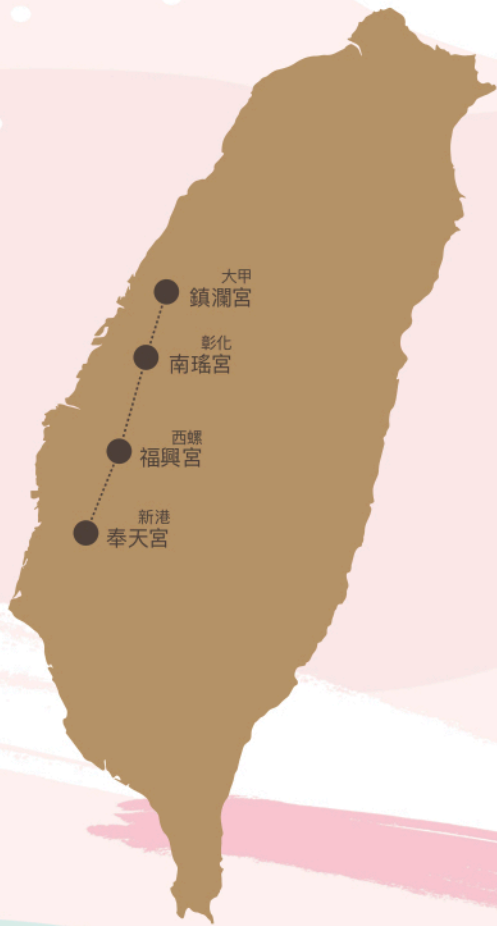
盥洗點

盥洗車



休息點數量：6

每日行程。貳



3/19(四)

DAY1

21:30
大甲火車站集合
21:50
大甲鎮瀾宮前團體大合照
22:00
進入鎮瀾宮等候起駕
23:05
大甲媽祖鎮瀾宮起駕 遶境活動正式開始

3/20(五)

DAY2

21:35
抵達第一天駐駕宮廟：彰化南瑤宮
22:00
接駁第一天返程隊員至彰化火車站
接駁第二天參加隊員至彰化南瑤宮

3/21(六)

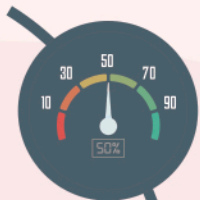
DAY3

01:00
彰化南瑤宮前團體大合照
01:05
第二天彰化南瑤宮起駕出發
20:35
抵達第二天駐駕宮廟：西螺福興宮
21:00
接駁第二天返程隊員至雲林高鐵站
接駁第三天參加隊員至西螺福興宮

3/22(日)

00:00
西螺福興宮前團體大合照
00:05
第三天西螺福興宮起駕出發
16:05
抵達第三天駐駕宮廟：新港奉天宮
17:00
接駁所有返程隊員至嘉義高鐵站

執行原則 壹



速度

全程除已安排之景點需要團體定點集合大合照外，因每位隊員體力各異，請依個人體力調整行腳速度，不強迫團體移動。



回報

每位隊員「每3小時」於line群組統一回報當下位置。



安全

聘請護理師全程跟隨，照顧隊員身心狀況。



回收

回收原則：當下位置落後媽祖鑾轎5KM以上，機動中心主動詢問是否需要回收至下個休息點；即使未落後媽祖鑾轎5KM以上，只要體力不支，皆可主動聯絡機動中心請求回收至休息點。

執行 原則。貳





食衣住行。



帶些什麼？

輕便為主，勿攜帶過多不必要物品增加負重。

內容物

衣物：簡易換洗衣物，長袖薄外套，可防曬及預防天氣轉換太大。

防曬用品：帽子、袖套、防曬乳、涼感毛巾。

藥品：個人常備藥品、止痛藥、小護士。

記錄用品：手機、相機、GoPro



去哪裡休息與過夜？

活動過程將有一輛行政保母車全程跟隨並配置一輛休息貨車

行政保母車

隨時掌握隊員狀況，如隊員有體力不支的情況，或走累想休息，皆由行政保母車前往隊員當下位置做接駁，並載至休息點。

休息貨車

將提供一輛貨車，提供隊員隨時休息與過夜使用。



吃些什麼？

大甲媽祖遶境能讓你深刻體驗台灣「鄉民」的人情味，遶境體驗過程中，完全不必擔心「吃」的問題，沿路都有居民、宮廟人員及熱心民眾免費提供的熟食、乾糧、冷飲、熱湯，除了不用擔心餓肚子外，甚至還會吃到很飽呢！